

2015年，面对错综复杂的国内外形势和艰巨繁重的改革发展稳定任务，市委、市政府带领全市人民全面贯彻中央各项决策部署，有效应对国际金融危机持续影响和各种风险挑战，主动适应经济发展新常态，扎实推进经济建设、政治建设、文化建设、社会建设、生态文明建设和党的建设，实现了“十二五”圆满收官，为“十三五”如期全面建成小康社会奠定了坚实基础。

一、综合

初步核算，全年实现地区生产总值15719.72亿元，比上年增长11.0%。按产业分，第一产业增加值1150.15亿元，增长4.7%；第二产业增加值7071.82亿元，增长11.3%；第三产业增加值7497.75亿元，增长11.5%。三次产业结构比为7.3：45.0：47.7。非公有制经济实现增加值9637.53亿元，增长11.1%，占全市经济的61.3%。其中，民营经济实现增加值7809.35亿元，增长12.2%，占全市经济的49.7%。

图1 2011-2015年地区生产总值及其增长



按常住人口计算，全市人均地区生产总值达到52330元（8402美元），比上年增长10.1%。

年末全市常住人口3016.55万人，比上年增加25.15万人。城镇化率60.94%，比上年提高1.34个百分点。年末户籍总人口3371.84万人。其中，城镇人口1391.02万人，乡村人口1980.82万人。全年外出市外人口505.50万人，市外外来人口150.21万人。

全年人口出生率为11.05%，死亡率为7.19%，人口自然增长率为3.86%。全市常住人口性别比（以女性为100，男性对女性的比例）为102.3，出生婴儿性别比为109.9。

表 1 2015 年年末常住人口数及其构成

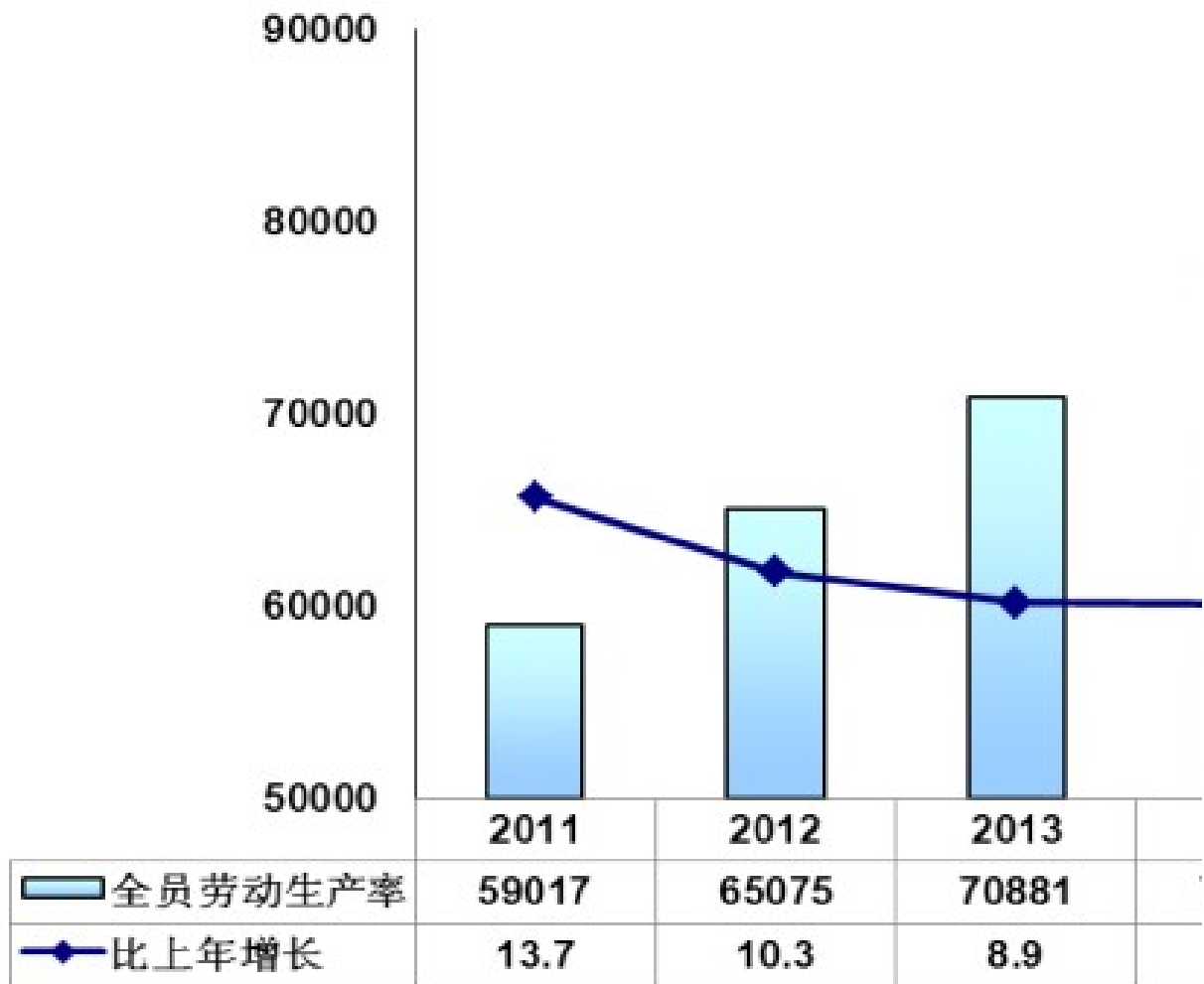
指 标	年末数 (万人)
全市常住人口	3016.55
按城乡分	
城 镇	1838.41
乡 村	1178.14
按性别分	
男 性	1525.77
女 性	1490.78
按年龄段分	
0-15 岁 (含不满 16 周岁)	530.62
16-59 岁 (含不满 60 周岁)	1900.07
60 周岁及以上	585.86
≥65 周岁及以上	367.11

+

城镇新增就业人员71.82万人。城镇登记失业人员实现就业27.71万人，比上年增长3.5%。累计农村劳动力非农就业810.3万人。年末城镇登记失业率3.6%。年末高校应届生就业率达到95.2%。

全年全员劳动生产率为84871元/人，比上年提高10.1%。

图 2 2011 - 2015 年全员劳动生产率及



全年居民消费价格比上年上涨1.3%，其中食品价格上涨1.8%。固定资产投资价格下降1.8%。工业生产者出厂价格下降2.8%。工业生产者购进价格下降2.9%。农产品生产者价格上涨2.4%。

图3 2015年居民消费价格月度涨跌幅

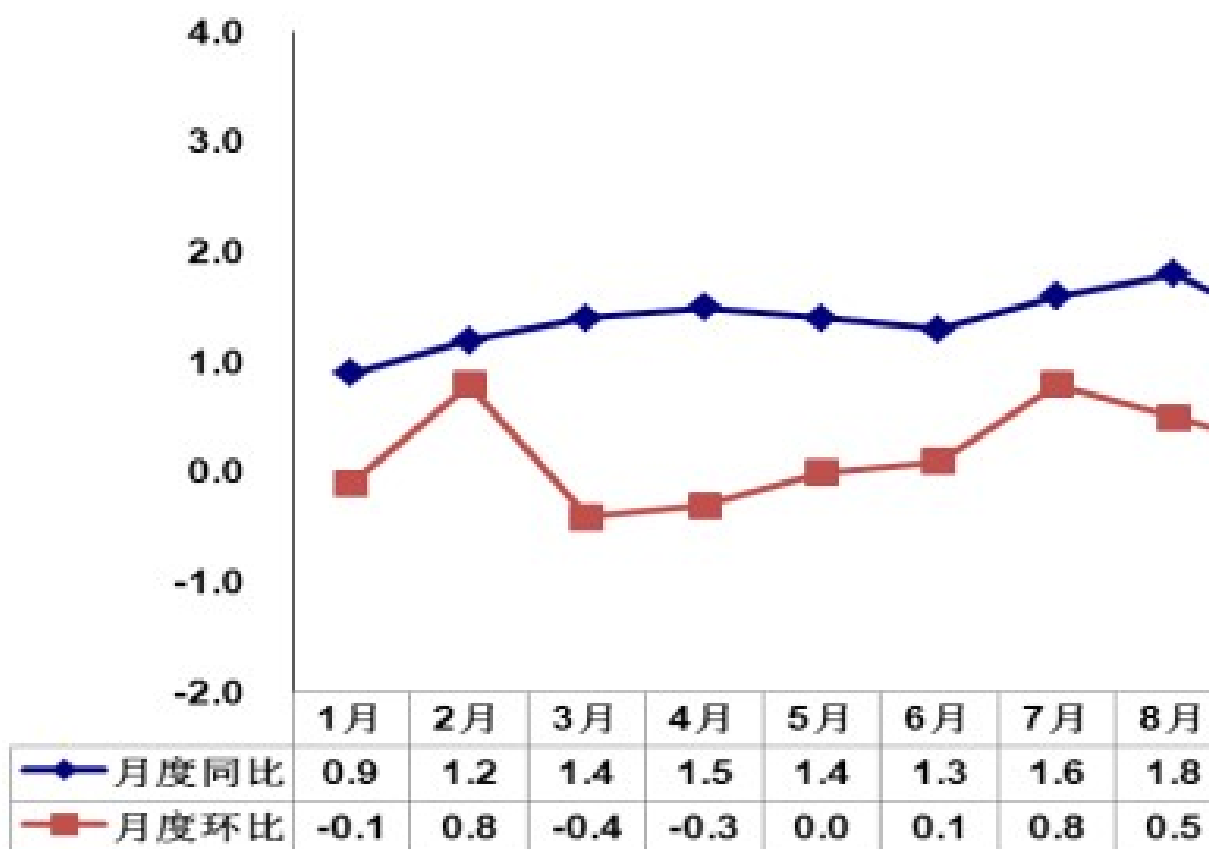


表 2 2015 年居民消费价格比上年涨



指 标
居民消费价格
食 品
烟 酒
衣 着
家庭设备用品及维修服务
医疗保健及个人用品
交通和通信
娱乐教育文化用品及服务
居 住

+

全年一般公共预算收入2155.10亿元，比上年增长12.1%。其中税收收入1450.88亿元，增长13.2%。一般公共预算支出3793.82亿元，增长14.8%。

截至2015年，全市共有各类市场主体193.79万户，比上年增长12.7%。其中，内资企业58.17万户，外资企业0.54万户，个体工商户132.45万户，农民专业合作社2.62万户。2015年新发微型企业8.82万户，年末微型企业达44.58万户，增长24.7%。

二、农业

全年实现农林牧渔业增加值1168.67亿元，比上年增长4.8%。其中，种植业771.49亿元，增长4.6%；畜牧业275.87亿元，增长2.7%；林业44.33亿元，增长9.5%；渔业58.46亿元，增长14.0%；农林牧渔服务业18.52亿元，增长9.6%。

全年全市农林牧渔业总产值达1738.15亿元，比上年增长4.6%。其中农业、林业、牧业、渔业、农林牧渔服务业产值分别为1033.68亿元、60.44亿元、542.90亿元、74.91亿元和26.22亿元，分别增长4.6%、9.3%、2.5%、14.0%和9.4%。

全年粮食播种面积3350.94万亩，比上年下降0.4%。粮食综合单产344.6公斤/亩，增长1.3%。油料播种面积463.97万亩，增长3.1%。蔬菜播种面积1097.50万亩，增长3.3%。水果种植面积525.47万亩，增长2.1%。中药材种植面积170.01万亩，下降0.2%。

全年粮食总产量达1154.89万吨，比上年增长0.9%。其中，夏粮产量148.45万吨，增长1.4%；秋粮产量1006.44万吨，增长0.8%。全年谷物产量800.16万吨，增长0.4%。其中，稻谷产量506.36万吨，增长0.6%；小麦产量22.85万吨，减产15.2%；玉米产量259.73万吨，增长1.5%。

表3 2015年主要农产品产量

产品名称	产量
粮食（万吨）	1154.89
油料（万吨）	59.87
蔬菜（万吨）	1780.47
水果产量（万吨）	375.85
禽蛋（万吨）	45.36
牛奶（万吨）	5.45
出栏生猪（万头）	2119.89
出栏牛（万头）	67.66
出栏羊（万只）	274.31
出栏家禽（万只）	24206.63
猪肉（万吨）	156.15

三、工业和建筑业

全年实现工业增加值5557.52亿元，比上年增长10.5%，占全市地区生产总值的35.4%。其中规模以上工业增加值增长10.8%。规模以上工业企业实现总产值21404.66亿元，同比增长12.4%。其中，大中型企业总产值14668.15亿元，增长6.3%，占规上工业总产值的68.5%；国有控股企业总产值5415.18亿元，增长8.9%，占规上工业总产值的25.3%；高技术制造业总产值4028.40亿元，增长12.6%，占规上工业总产值的18.8%。

图 4 2011 - 2015 年全部工业增加值及其

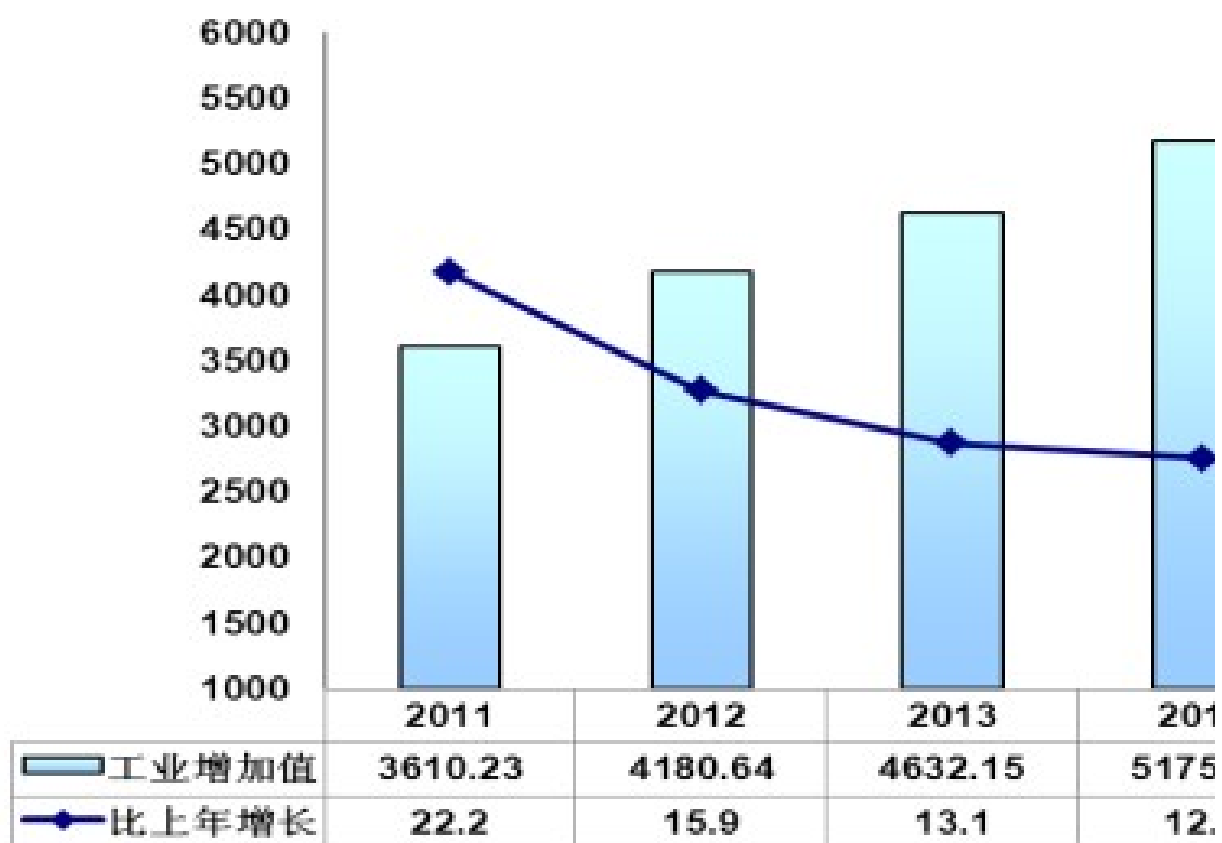


表 4 2015 年规模以上工业总产

指 标	绝对量 (亿元)
规模以上工业总产值	21404.66
按轻重工业分	
轻工业	5481.32
重工业	15923.34
按登记注册类型分	
国 有	182.51
集 体	34.23
股份合作制	18.28
股份制	15683.48
外商及港澳台	5103.79
其 他	382.37

+

全年规模以上工业企业中，汽车制造业实现总产值4707.87亿元，同比增长20.2%；电子制造业实现总产值4075.56亿元，同比增长10.4%；装备制造业实现总产值3390.73亿元，同比增长9.9%；化医行业实现总产值1629.48亿元，同比增长13.7%；材料行业实现总产值2910.73亿元，同比增长6.9%；消费品行业实现总产值3275.73亿元，同比增长13.1%；能源工业实现总产值1414.56亿元，同比增长9.4%。

表 5 2015 年规模以上工业主要产品

产品名称	产 量
钢材(万吨)	1411.46
铝材(万吨)	171.37
微型计算机设备(万台)	6180.79
*笔记本电脑	5575.14
打印机(万台)	1447.71
水泥(万吨)	6798.83
农用化学肥料(万吨)	214.85
汽车(万辆)	304.51
*轿车	108.79
摩托车(万辆)	841.64
啤酒(万千升)	76.71
卷烟(亿支)	546.50

全年规模以上工业企业实现利税总额2439.20亿元，同比增长13.1%；实现利润总额1393.80亿元，同比增长16.5%；总资产贡献率14.9%，同比持平；产品销售率97.8%，同比下降0.1个百分点；全员劳动生产率298820元/人年，同比增长12.5%。

全年实现建筑业增加值1514.30亿元，比上年增长14.8%。建筑业总产值达6256.94亿元，增长12.7%。全市具有资质等级的总承包和专业承包建筑企业实现利润282.13亿元，增长2.7%；上缴税金192.94亿元，增长6.2%。其中，国有及国有控股企业实现利润36.24亿元，下降9.5%；上缴税金41.08亿元，增长5.3%。

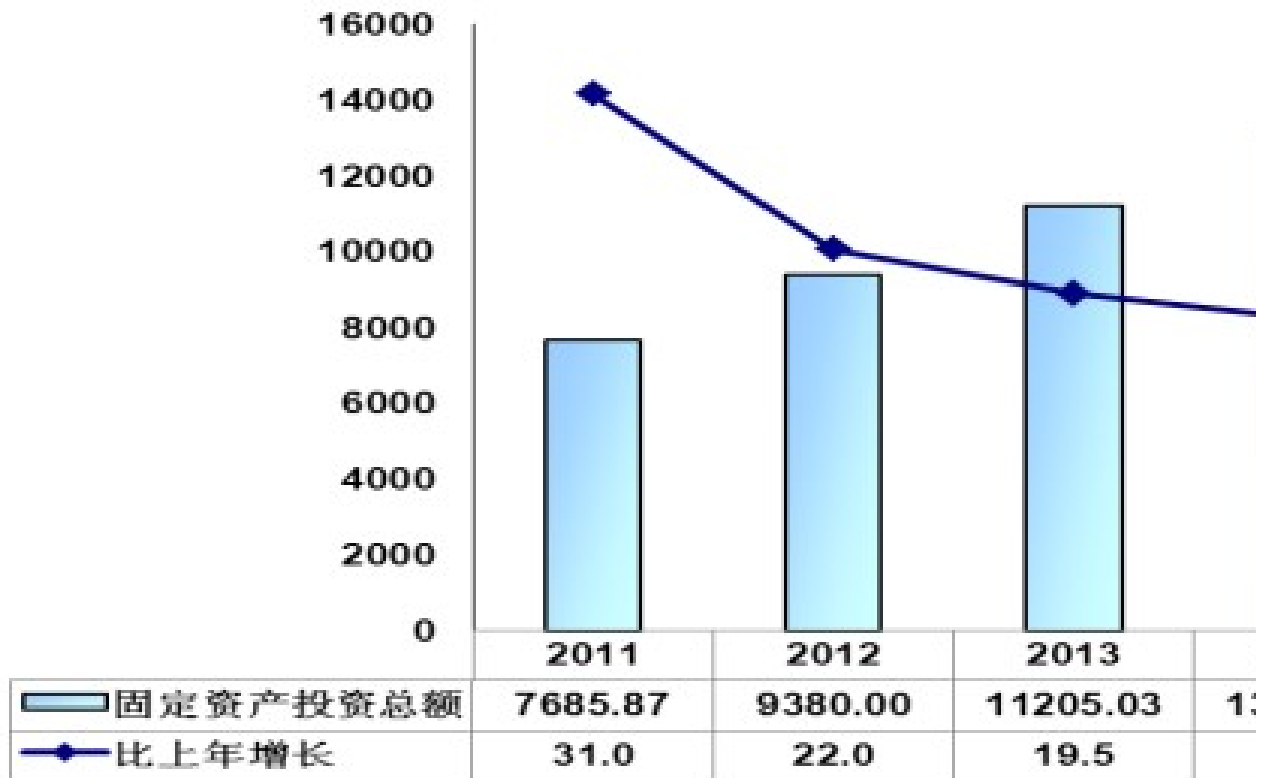
图 5 2011 - 2015 年建筑业增加值及其增



四、固定资产投资

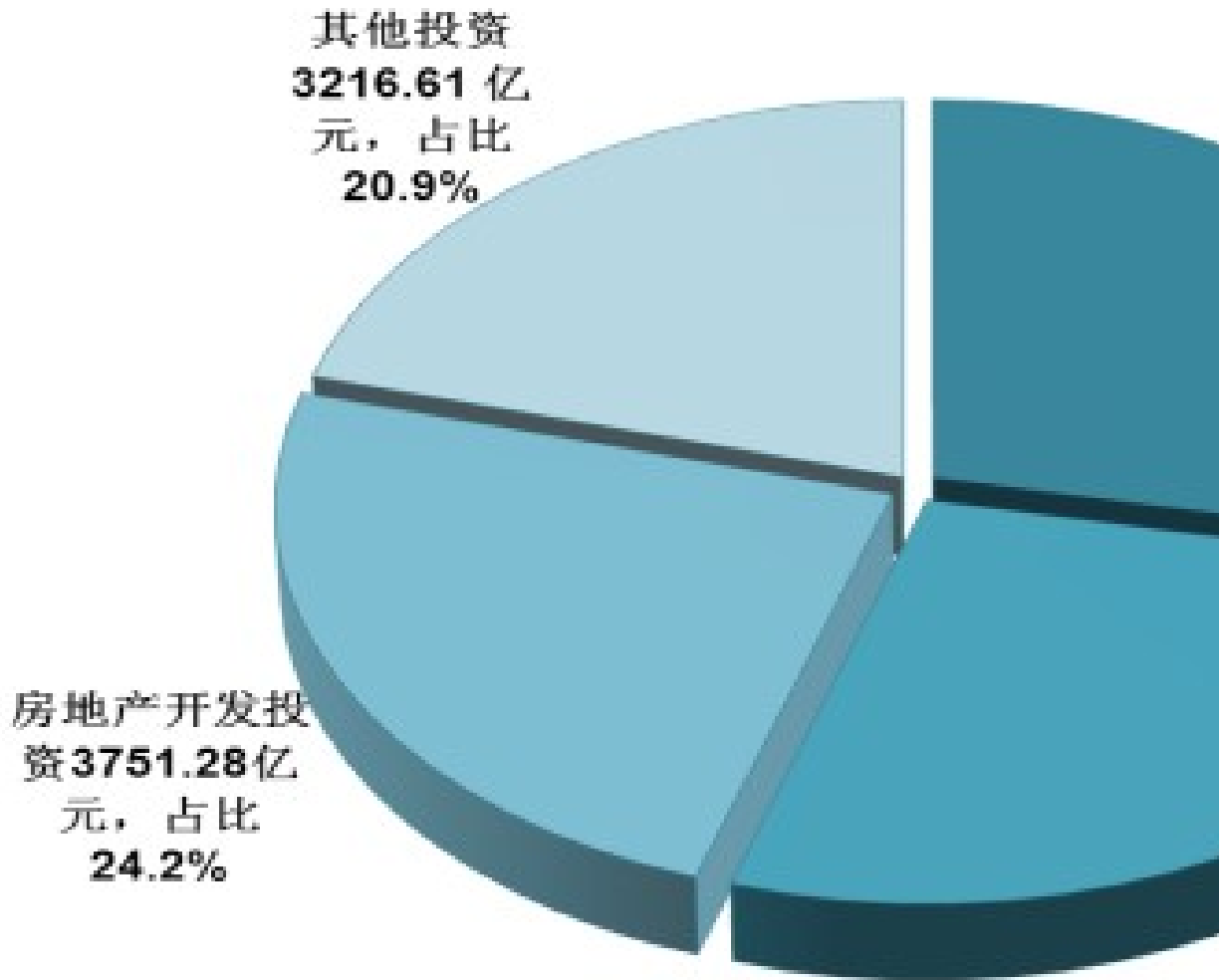
全年完成固定资产投资总额15480.33亿元，比上年增长17.1%。其中，第一产业投资533.24亿元，增长9.5%；第二产业投资4997.96亿元，增长19.9%；第三产业投资9949.12亿元，增长16.1%。

图 6 2011 - 2015 年固定资产投资总额及其



其中，基础设施建设投资4356.14亿元，比上年增长28.6%，占全市固定资产投资的28.1%；民间投资7731.64亿元，增长17.9%，占全市固定资产投资的比重为49.9%；工业投资4990.09亿元，增长19.8%，占全市固定资产投资的比重为32.2%。

图 7 2015 年按领域分固定资产投资



全年房地产开发投资3751.28亿元，比上年增长3.3%。其中，住宅投资2390.49亿元，下降2.5%；办公楼投资203.56亿元，增长15.0%；商业营业用房投资616.19亿元，增长15.4%。

全年建成公租房340.9万平方米。完成城市棚户区改造346.47万平方米。完成农村危旧房改造10.24万平方米。

表 6 2015 年商品房建设与销售

指 标	绝对量
施工面积（万平方米）	28985.67
*住宅	19390.32
办公楼	1145.29
商业营业用房	4111.50
新开工面积（万平方米）	5810.85
*住宅	3668.92
办公楼	157.43
商业营业用房	1037.72
竣工面积（万平方米）	4630.29
*住宅	3185.90
办公楼	195.72
商业营业用房	606.07
销售面积（万平方米）	5381.37
*住宅	4477.71
办公楼	115.84
商业营业用房	463.05
销售额（亿元）	2952.21
*住宅	2244.43
办公楼	118.02
商业营业用房	483.48

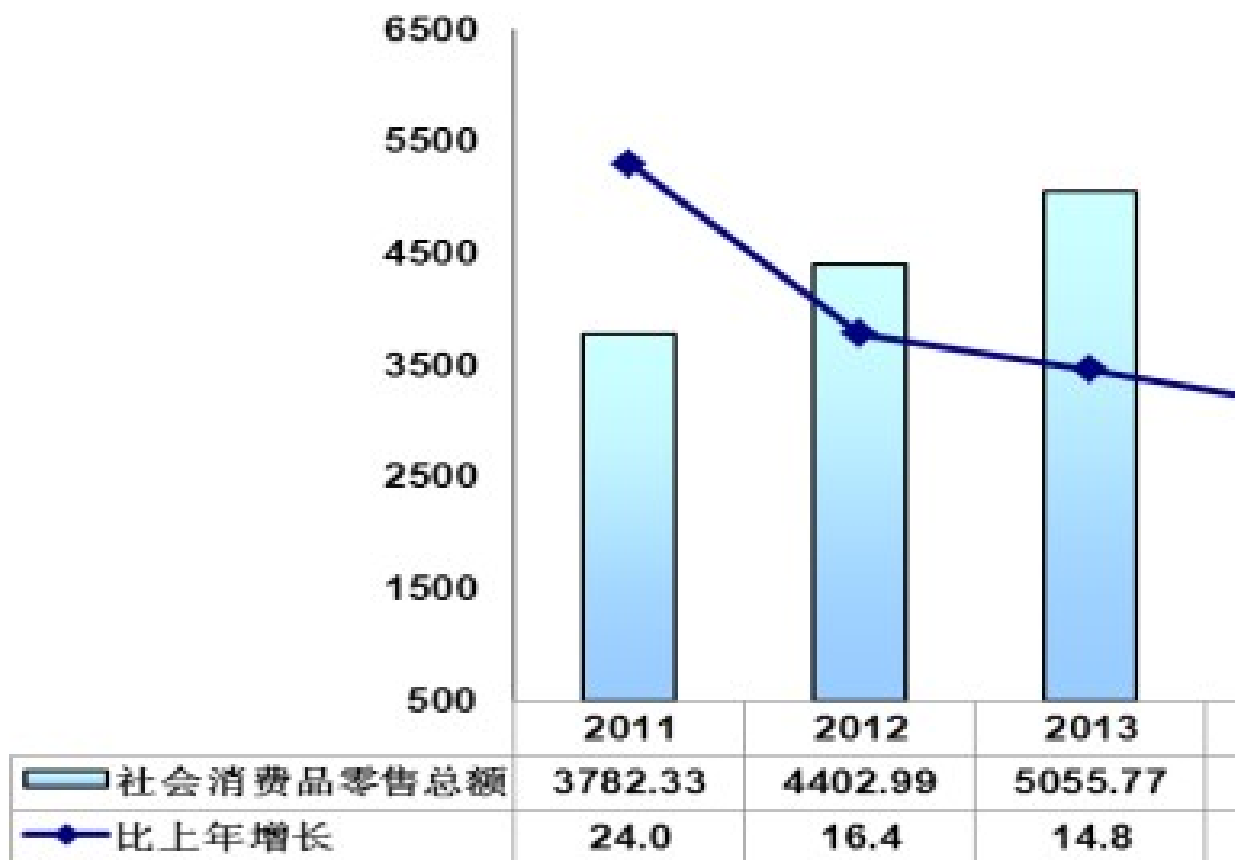
+

五、国内贸易

全年批发和零售业实现增加值1345.38亿元，比上年增长9.2%，占全市地区生产总值的8.6%；住宿和餐饮业实现增加值355.76亿元，增长9.1%，占全市地区生产总值的2.3%。

全年实现社会消费品零售总额6424.02亿元，比上年增长12.5%，扣除价格因素，实际增长12.3%。按经营地统计，城镇消费品零售额6105.58亿元，增长12.5%；乡村消费品零售额318.44亿元，增长12.6%；按行业统计，批发和零售业零售额5506.53亿元，增长12.3%；住宿和餐饮业零售额917.49亿元，增长13.8%。

图 8 2011 - 2015 年社会消费品零售总额



在限额以上法人企业商品零售额中，通讯器材类比上年增长47.3%，文化办公用品类增长35.9%，建筑及装潢材料类增长32.9%，饮料类增长23.3%，烟酒类增长20.4%，家具类增长19.0%，中西药品类增长16.3%，汽车类增长15.9%，家用电器和音像器材类增长14.8%，粮油、食品类增长14.5%，化妆品类增长12.8%，日用品类增长11.1%，石油及制品类增长9.0%，服装、鞋帽、针纺织品类增长5.5%，体育、娱乐用品类增长5.1%，金银珠宝类下降3.1%。

六、对外经济

全年实现货物进出口总额4615.49亿元，比上年下降21.3%。其中，出口3417.03亿元，下降12.3%；进口1198.46亿元，下降39.1%。按美元计算，货物实现进出口744.77亿美元，比上年下降22.0%。其中，出口551.90亿美元，下降13.0%；进口192.87亿美元，下降39.8%。全市货物出口前三位市场为美国、德国和香港，分别出口767.10亿元、302.52亿元和266.57亿元，美国增长2.4%，德国和香港分别下降12.5%和66.1%。货物进口前三位市场为中国台湾、马来西亚和韩国，分别进口182.35亿元、168.66亿元和145.62亿元，中国台湾增长33.9%，马来西亚和韩国分别下降27.4%和62.8%。

图9 2011 - 2015 年货物进出口总

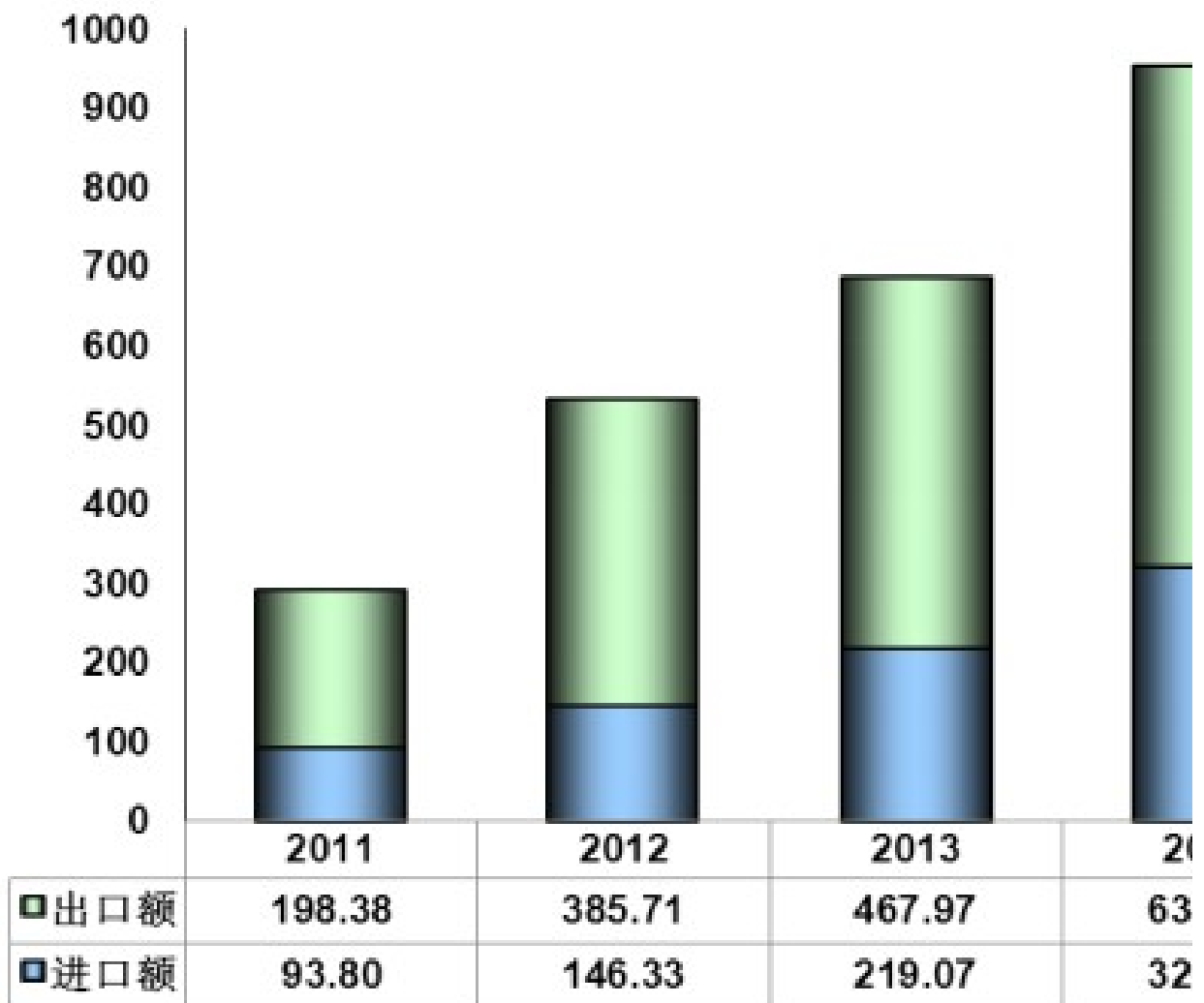


表 7 2015 年货物进出口总额

指 标	绝对量 (亿元)
进出口总额	4615.49
出口额	3417.03
*国有企业	91.16
外资企业	1638.88
私营企业	1668.17
*一般贸易	1792.31
加工贸易	1554.77
*高新技术产品	1745.48
*笔记本电脑	1156.75
进口额	1198.46
*国有企业	289.16
外资企业	601.23
私营企业	307.84
*一般贸易	476.25
加工贸易	231.71
*机电产品	985.86
*高新技术产品	755.53

全年服务外包离岸执行额18.19亿美元，比上年增长29.9%，其中，知识流程外包12.11亿美元，增长37.6%。全年我市18个示范区国际服务外包累计执行额17.62亿美元。

全年实际对外投资额14.25亿美元，比上年增长27.9%。其中现汇投资11.60亿美元，增长84.2%。2015年，我市对外实际投资前三位目的国家（地区）为香港、俄罗斯和英国，分别投资11.15亿美元、0.63亿美元和0.31亿美元，分别增长78.3%、4.4%和2.2%。从投资行业看，位居前三位的分别是金融业、零售业和商务服务业，分别投资5.98亿美元、3.43亿美元和0.91亿美元，分别增长42.0%、24.0%和6.4%。

2015年全年利用外资107.65亿美元，比上年增长1.3%。其中，外商直接投资37.72亿美元，下降10.9%。全市新签订外资项目315个，合同外资额48.17亿美元，分别增长26.0%和4.1%。全年实际利用内资项目3.68万个，增长57.6%。实际利用内资金额8530.13亿元，增长17.7%。截至2015年底，累计有262家世界500强企业落户重庆。

全年对外承包工程签订合同额13.60亿美元，比上年增长16.2%；完成营业额12.09亿美元，增长16.8%。

七、交通、邮电和旅游

全年交通运输、仓储和邮政业实现增加值761.31亿元，比上年增长8.7%，占全市地区生产总值的4.8%。全市高速公路通车总里程2526公里，路网密度2.96公里/百平方公里。全市铁路运营里程达到1929公里。轨道交通运营里程202公里，日均客运量173.3万人次。全年完成货物运输10.46亿吨，比上年增长7.5%；完成旅客运输量7.14亿人次，增长2.0%。

表 8 2015 年客货运输量

指 标	绝对量
货物运输量（万吨）	104615.75
铁路	1755.97
公路	87391.00
水运	15456.60
航空	12.18
旅客运输量（万人次）	71382.30
铁路	3987.31
公路	64781.00
水运	732.03
航空	1881.96

全年内河港口完成货物吞吐量15675.60万吨，比上年增长6.9%。空港完成旅客吞吐量3309.82万人，增长11.3%；空港完成货物吞吐量32.14万吨，增长5.5%。国际标准集装箱吞吐量109.26万标准箱，下降0.4%。

年末全市民用车辆拥有量462.32万辆，比上年末增长4.8%，其中私人汽车拥有量231.97万辆，增长21.6%。民用轿车拥有量142.53万辆，增长18.0%，其中私人轿车128.93万辆，增长19.4%。

全年完成邮电业务总量552.30亿元，比上年增长32.1%。其中，邮政业务总量61.01亿元，增长29.8%；电信业务总量491.29亿元，增长32.4%。邮政业全年完成邮政函件业务3118.98万件，包裹业务80.63万件，快递业务量20525.41万件，快递业务收入28.65亿元。电信业移动电话交换机容量3887.6万户。

年末固定电话用户564.98万户，比上年下降3.1%；年末移动电话用户2788.78万户，比上年增长7.7%。固定电话普及率下降到18.73部/百人；移动电话普及率上升至92.45部/百人。固定互联网宽带接入用户696.50万户，增长29.5%；手机上网用户2185.87万户，增长14.2%。互联网用户2984.73万户，其中移动互联网用户（不含WiFi用户）2288.23万户，增长13.6%。

全年旅行社组织出境旅游人数182.22万人次，比上年增长50.8%。全年接待入境旅游人数282.53万人次，旅游外汇收入14.69亿美元，分别增长7.1%和8.4%。年末全市拥有国家A级景区198个，其中，5A级景区7个，4A级景区68个。

八、金融

全市金融业实现增加值1410.18亿元，比上年增长15.4%，占全市地区生产总值的9.0%。其中，新型金融企业实现增加值244.14亿元，增长62.4%。金融机构资产规模达到4.3万亿元，增长11.6%。

年末全市金融机构本外币存款余额为28778.80亿元，比上年末增长12.6%。其中，人民币存款余额28094.37亿元，增长12.9%。金融机构本外币贷款余额为22955.21亿元，增长11.2%。其中，个人贷款及透支7295.94亿元，增长11.8%。

表9 2015年年末金融机构存贷款

指 标	年末数 (亿元)
本外币存款余额	28778.80
人民币存款余额	28094.37
*住户存款	12207.28
非金融企业存款	9999.23
政府存款	4235.04
非银行业金融机构存款	1627.19
本外币贷款余额	22955.21
人民币贷款余额	22393.93
*短期贷款	5539.43
中长期贷款	15394.18
*个人贷款及透支	7295.94

+

全市共有证券公司总部1家，证券公司营业部171家，证券分公司17家。境内上市公司43家，总股本469.30亿股，股票总市值6495.93亿元。全年通过境内市场累计筹资697.16亿元，比上年增加457.43亿元。

全市共有保险法人机构3家，营业性保险分公司45家。保费总收入514.58亿元。其中，财产保险收入155.93亿元；人寿保险收入276.20亿元；健康和意外伤害保险收入82.45亿元。全年赔付各类保险金220.19亿元。其中，财产保险赔付84.65亿元；人寿保险赔付91.91亿元；健康和意外伤害保险赔付43.63亿元。

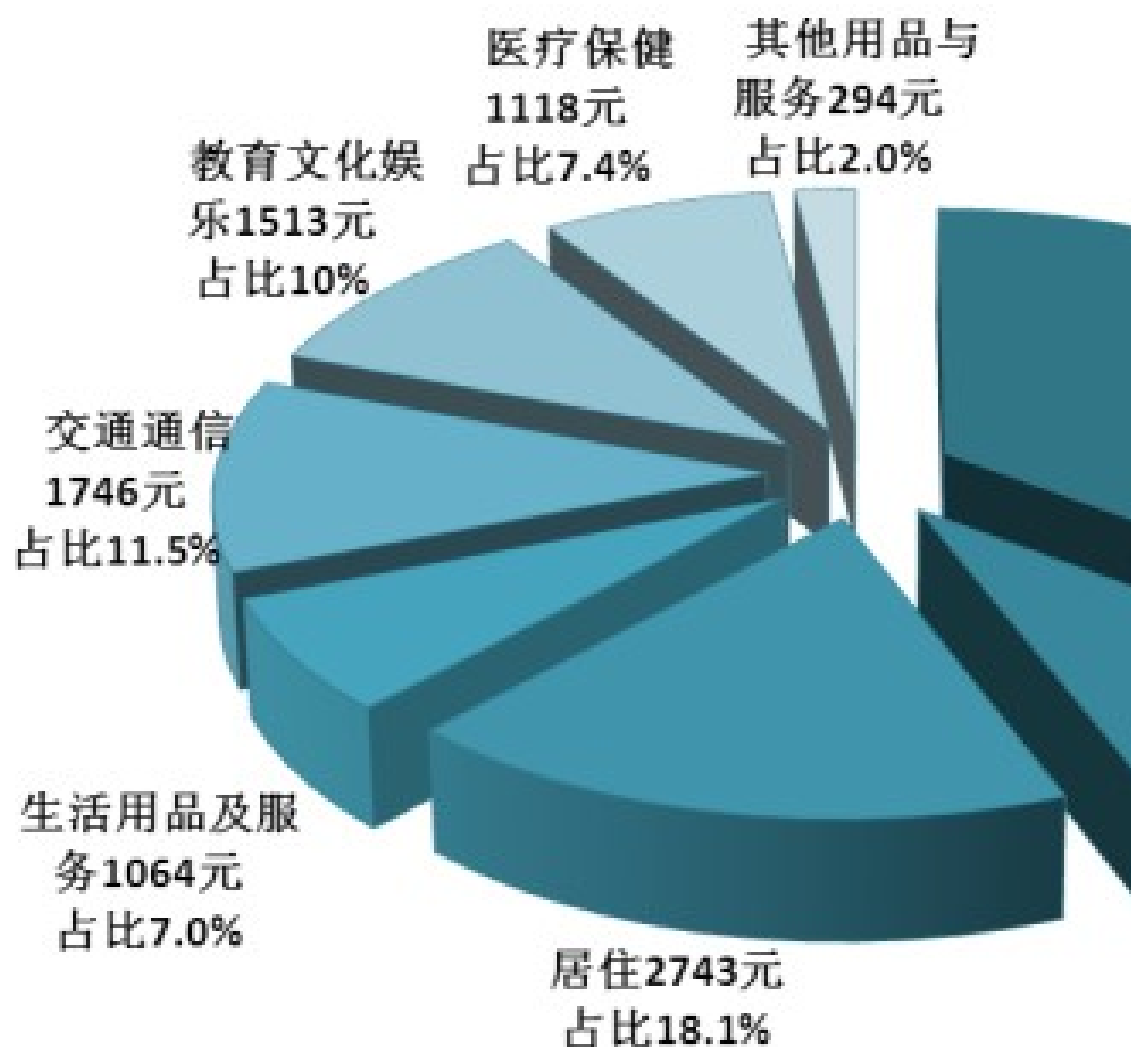
九、人民生活和社会保障

全市常住居民人均可支配收入20110元，比上年增长9.6%。按常住地分，城镇常住居民人均可支配收入27239元，增长8.3%；农村常住居民人均可支配收入10505元，增长10.7%。全市常住居民人均消费性支出15140元，增长9.6%。按常住地分，城镇常住居民人均消费支出19742元，增长8.0%；农村常住居民人均生活消费支出8938元，增长12.0%。

表 10 2015 年常住居民人均可支配收入

指 标	全市常住居民		城镇常住居民	
	绝对量 (元)	比上年增长 (%)	绝对量 (元)	比上年增长 (%)
人均可支配收入	20110	9.6	27239	8.3
工资性收入	10674	7.9	15936	6.1
经营净收入	3315	11.2	2974	11.9
财产净收入	1367	8.8	2175	7.3
转移净收入	4754	12.5	6154	13.1

图 10 2015 年全市常住居民人均消费性



全市城镇企业职工基本养老保险参保人数837.38万人，比上年增长2.9%。参加城乡居民社会养老保险人数1111.06万人，下降0.1%。城镇职工基本医疗保险参保人数588.46万人，增长2.2%；城乡居民基本医疗保险参保人数2677.75万人，下降0.1%。工伤保险参保人数428.47万人，增长0.6%。生育保险参保人数354.33万人，增长2.0%；18.07万人次享受生育保险待遇，增长50.7%。失业保险参保人数439.52万人，增长0.1%。

十、教育、科学技术和文化、体育

全市共有普通高等教育学校64所，成人高校4所，中等职业学校214所，普通中学1167所，小学4170所，幼儿园4816所，特殊教育学校36所。研究生招生1.72万人，在校生5.05万人，毕业生1.49万人；普通高校本专科招生21.58万人，在校生71.66万人，毕业生18.11万人；成人本专科招生5.96万人，在校生15.14万人，毕业生5.92万人；中等职业学校招生14.90万人，在校生46.30万人，毕业生13.87万人；普通高中招生19.86万人，在校生62.32万人，毕业生22.36万人；普通初中招生31.61万人，在校生96.04万人，毕业生32.51万人；普通小学招生33.46万人，在校生207.33万人，毕业生30.73万人；学前教育招生43.10万人，在校生91.56万人，毕业生35.76万人；特殊教育招生0.25万人，在校生1.41万人，毕业生0.17万人。高等教育毛入学率为40.5%，初中入学率为99.79%，小学入学率为99.99%。

全年研究与试验发展（R&D）经费支出240亿元，比上年增长18.9%，占全市地区生产总值的1.53%。截至年底，市级及以上重点实验室共111个，其中国家重点实验室8个；工程技术研究中心共381个，其中国家级中心10个；有效期内高新技术企业1035家；高新技术产品1349个。全年共受理专利申请8.28万件，获得专利授权3.89万件。截至年底，有效专利9.50万件，其中有效发明专利1.28万件。全年技术市场签订成交合同2706项，成交金额145.70亿元。

年末全市共有产品检验检测机构445个，其中国家检测中心15个。现有产品质量、体系认证机构1个。法定计量技术机构6个，全年强制检定计量器具579.3万台（件）。全年修订地方标准3项，制定地方标准95项。

全市共有注册商标19.75万件，比上年增长33.3%。共有驰名商标128件、著名商标1306件、地理标志量195件。

全市共有艺术表演团体15个，博物馆81个，文化馆41个，公共图书馆43个。全年有线广播电视实际用户478.02万户，数字电视实际用户386.48万户。广播综合人口覆盖率98.61%；电视综合人口覆盖率达到99.06%。全年生产电视剧9部352集，电视动画片3部1800分钟。全年生产故事影片9部，其中科教、记录、动画和特种影片类3部。人均拥有公共图书馆藏书0.43册（张）。年末全市共有国家综合档案馆40个、市级专业档案馆1个、市级部门档案馆4个。

我市在全国计奖赛中获国家级比赛金牌23枚，在世界及亚洲三大赛中获世界级金牌7枚。全市共有农民体育健身工程1090个，全民健身路径工程110个。全市有标准体育场36个、体育馆39个、游泳池（馆）31个。国民体质监测抽样合格率92.7%。

十一、卫生和社会服务

年末全市共有各级各类医疗卫生机构（含村卫生室）19806个，其中，医院631个，乡镇卫生院924个，社区卫生服务中心203个，诊所（卫生所、医务室）5357个，村卫生室11280个，疾病预防控制中心42个，卫生监督所40个。共有医疗卫生机构床位17.67万张，其中医院床位12.40万张，乡镇卫生院床位3.93万张。全市共有卫生技术人员16.65万人，其中执业医师和执业助理医师6.10万人，注册护士7.00万人。

年末全市共有37.52万人享受城市居民最低生活保障，50.26万人享受农村居民最低生活保障。农村五保供养16.71万人。全年资助62.38万城市困难群众参加医疗保险，资助90.25万农村困难群众参加新型农村合作医疗。

城市居民最低生活保障标准为420元/月，农村居民最低生活保障标准为230元/月，城市“三无”人员最低供养标准为485元/月，农村五保对象最低供养标准为400元/月。

十二、移民与扶贫

全年三峡库区引进对口支援经济合作项目8个，项目资金74.76亿元。兑现农村移民后期扶持直补资金1.46亿元，发放城镇移民困难扶助资金2.40亿元。

全年安排财政性扶贫资金40.1亿元，比上年增长55.4%。鲁渝扶贫协作政府援助资金0.52亿元，增长10.6%。高山生态易地扶贫搬迁10.67万人，增长6.7%。全年农村扶贫对象脱贫人数95.3万人，年末农村扶贫对象70.6万人。

十三、资源、环境和安全生产

初步核算，万元地区生产总值能耗0.618吨标准煤，同比下降6.31%。煤炭消费量下降1.21%。成品油消费量增长10.01%。天然气消费量下降1.96%。电力消费量增长0.94%，其中，第一产业用电量增长13.43%，第二产业用电量下降0.03%，第三产业用电量增长4.35%；城乡居民生活用电量增长1.34%。

全年水资源总量437.99亿立方米。年平均降水量1025.7毫米。全年总用水量76.53亿立方米，比上年下降4.9%。竣工大中型水库2座，整治病险水库91座。

全市自然保护区53个，其中国家级自然保护区6个。全年新建自然保护区1个，新建国家级森林公园1个，新造绿化林地14.93万公顷。完成营造林面积329万亩。全市森林覆盖率45.0%。

全市161个监测断面水质Ⅰ—Ⅲ类水质标准比例为83.2%，水质满足水域功能要求的断面比例为88.2%。全市61个城区集中式饮用水水源地达标率为100%。

全市区域声环境噪音平均等效声级为53.6分贝，与上年持平。全年主城区环境空气质量满足优良天数292天，增加46天。主城区环境空气细颗粒物（PM_{2.5}）平均浓度为57微克/立方米，下降12.3%。

全年发生安全生产事故死亡人数1256人，比上年下降8.9%。其中，较大安全生产事故死亡人数111人，下降21.3%。亿元地区生产总值生产安全事故死亡人数0.08人，下降17.5%。工矿商贸企业就业人员每10万人生产安全事故死亡人数2.78人，下降13.4%。道路交通万车死亡人数2.20人，下降6.4%。煤矿百万吨死亡人数1.26人，下降51.5%。

全年因洪涝、冰雪灾害造成的农作物受灾面积6.13万公顷，其中绝收0.65万公顷。全年共发生地质灾害63起，直接经济损失7750万元。

注：

1. 本公报中2015年数据均为初步统计数，部分数据因四舍五入的原因，存在着与分项合计不等的情况。

2. 地区生产总值、各产业增加值绝对数按现价计算，增长速度按可比价计算。

3. 全员劳动生产率为地区生产总值（以2010年价格计算）与全部就业人员的比率。

4. 常住人口是指在本乡镇（街道）居住半年以上的人口，或虽居住不满半年，但离开户口登记地半年以上人口以及户口待定人口。外出市外人口是指户口所在地为重庆市，现居住在重庆市外，离开户口登记地半年以上的人口。市外外来人口是指户口所在地为重庆市外，现居住在重庆市内，离开户口登记地半年以上的人口。

5. 高技术制造业包括医药制造业，航空、航天器及设备制造业，电子及通信设备制造业，计算机及办公设备制造业，医疗仪器设备及仪器仪表制造业，信息化学品制造业。

6. 基础设施投资是指建造或购置为社会生产和生活提供基础性、大众性服务的工程和设施的支出。本文中的基础设施投资包括交通运输、邮政业，电信、广播电视和卫星传输服务业，互联网和相关服务业，水利、环境和公共设施管理业投资。

7. 民间固定资产投资是指具有集体、私营、个人性质的内资企事业单位以及由其控股（包括绝对控股和相对控股）的企业单位建造或购置固定资产的投资。

8. 万元国内生产总值能耗按2010年价格计算。

9. 天然气消费量包含页岩气消费量。

10. 2015年固定宽带接入用户含电信增值企业、广电企业发展用户，2014年该指标不含广电企业发展用户。

11. 行业统计标准：

规模以上工业：年主营业务收入2000万元及以上的工业法人单位。

有资质的建筑业：有总承包、专业承包和劳务分包资质的建筑业法人单位。

限额以上批发和零售业：年主营业务收入2000万元及以上的批发业、年主营业务收入500万元及以上的零售业法人单位。

限额以上住宿和餐饮业：年主营业务收入200万元及以上的住宿和餐饮业法人单位。

房地产开发经营业：全部房地产开发经营业法人单位。

规模以上服务业：年营业收入1000万元及以上或从业人员50人及以上的执行企业会计制度的法人或视同法人单位。包括：交通运输、仓储和邮政业，信息传输、软件和信息技术服务业，租赁和商务服务业，科学研究和技术服务业，水利、环境和公共设施管理业，居民服务、修理和其他服务业，教育，卫生和社会工作，文化、体育和娱乐业；以及物业管理、房地产中介服务等行业。

工业生产者价格统计调查：工业样本法人单位。

12. 三峡库区是指库区15区县，包括万州区、涪陵区、渝北区、巴南区、长寿区、江津区、丰都县、武隆县、忠县、开县、云阳县、奉节县、巫山县、巫溪县、石柱土家族自治县。

资料来源：

本报中户籍人口、民用汽车数据来自市公安局；就业、失业、社会保障数据来自市人社局；各类市场主体、商标数据来自市工商局；财政数据来自市财政局；金融数据来自市金融办和人行重庆营管部；证券数据来自重庆证监局；保险数据来自重庆保监局；教育数据来自市教委；公租房、城市棚户区 and 农村危旧房改造数据来自市城乡建委；货物进出口数据来自重庆海关；对外经济数据来自市外经贸委；交通数据来自市交委；邮政数据来自市邮政管理局；通信数据来自市通信管理局；旅游数据来自市旅游局；科技数据来自市科委；质量检测数据来自市质监局；专利数据来自市知识产权局；文化数据来自市文化委；档案数据来自市档案局；体育数据来自市体育局；卫生数据来自市卫生计生委；最低生活保障标准数据来自市民政局；移民数据来自市移民局；扶贫数据来自市扶贫办；水资源、农作物受灾数据来自市水利局；自然保护区、林业、森林数据来自市林业局；水质、噪音、空气监测数据来自市环保局；安全生产事故数据来自市安监局；地质灾害数据来自市国土房管局；其他数据来自市统计局、国家统计局重庆调查总队。